

Ved.odd.proj.: Ing. Petr Vávra		Autor. tech.: Mgr. K. Mandlíková	 <p>Povodí Labe, státní podnik Víta Nejedlého 951/8, Slezské Předměstí, 500 03 Hradec Králové</p>	
Zodp. proj.: Mgr. K. Mandlíková		Kreslil: Mgr. K. Mandlíková		
Kraj: Královéhradecký	Obec: Arnultovice	K.Ú. : Arnultovice		
Investor : Povodí Labe, státní podnik, OIČ, Hradec Králové				
Název akce : ČISTÁ, ARNULTOVICE, OPEVNĚNÍ BŘEHU, Ř.KM 1.600 - 3.070			Datum	Říjen 2018
			Stupeň	DPS
			Pořadové číslo	3536
			Číslo stavby 219170014	Číslo přílohy
Příloha : PRŮVODNÍ ZPRÁVA			Měřítko	A.

Průvodní zpráva

Obsah

A.1 Identifikační údaje

- A.1.1 Identifikační údaje stavby
- A.1.2 Identifikační údaje stavebníka
- A.1.3 Identifikační údaje projektanta

A.2 Seznam vstupních podkladů

A.3 Údaje o území

- A.3.1. Rozsah řešeného území a údaje o jeho ochraně
- A.3.2. Údaje o souladu s územně plánovací dokumentací
- A.3.3. Údaje o splnění požadavků dotčených orgánů
- A.3.4. Seznam výjimek a úlevových řešení
- A.3.5. Seznam souvisejících a podmiňujících investic
- A.3.6. Seznam pozemků dotčených prováděním stavby

A.4 Údaje o stavbě

- A.4.1 Základní údaje charakterizující akci
- A.4.2. Informace o dodržení obecných požadavků na stavbu
- A.4.3. Stavbou dotčené orgány
- A.4.4. Základní bilance stavby
- A.4.5. Základní předpoklady výstavby
- A.4.6.. Orientační náklady stavby

A.5. Členění stavby na objekty

A.1 Identifikační údaje stavby a stavebníka

A.1.1 Identifikační údaje stavby

Název stavby:	Čistá, Arnultovice, opevnění břehu, ř.km 1,600 – 3,070
Číslo zakázky:	3536
Číslo stavby:	219170014
Katastrální území:	Arnultovice
Obec:	Rudník-Arnultovice
Okres:	Trutnov
Kraj:	Královéhradecký
Obec s pověř. OÚ:	Hostinné
Obec s rozšíř. působ.:	Vrchlabí
Charakter stavby:	sanace břehů a dna koryta toku
Tok:	Čistá
Ř. km:	ř.km 1,60 – 3,07
Číslo hydrologického pořadí:	1-01-01-0320-0-00
Rok zahájení stavby:	2019
Rok ukončení stavby:	2019 (předpoklad)
Celkové náklady:	dle výběrového řízení
Provozovatel:	Povodí Labe, státní podnik, závod Jablonec nad Nisou
Zhotovitel:	na základě výběrového řízení

A.1.2 Identifikační údaje stavebníka

Název a adresa: Povodí Labe, státní podnik
OIČ, Hradec Králové
Víta Nejedlého 951
500 03 Hradec Králové 3

IČO: 70890005

DIČ: CZ70890005

Nadřízený orgán: Ministerstvo zemědělství ČR

A.1.3 Identifikační údaje projektanta

Projektant akce: Povodí Labe, státní podnik, OIČ – odd. projekce
Víta Nejedlého 951
500 03 Hradec Králové 3

Autorizovaný technik: Mgr. Kateřina Mandlíková
Č. autorizace 0602059

Obor: Stavby vodního hospodářství a krajinného inženýrství

A.2 Seznam vstupních podkladů

Projektová dokumentace byla zpracována na základě Investičního záměru zpracovaném provozovatelem toku v únoru 2016. Součástí tohoto záměru je fotodokumentace, mapové podklady a výpis vlastníků pozemků dotčených stavbou. Byla provedena rekognoskace terénu za účasti provozovatele toku a majitelů příbřežních pozemků. Poté proběhlo podrobné zaměření zájmového úseku zpracovatelem projektové dokumentace. Následně byl návrh technického řešení projednán a odsouhlasen účastníky stavby. Projektantem a provozovatelem byl proveden průzkum archivů a historických dokumentů. Nebyly nalezeny vhodné podklady.

A.3 Údaje o území

A 3.1. Rozsah řešeného území a údaje o jeho ochraně

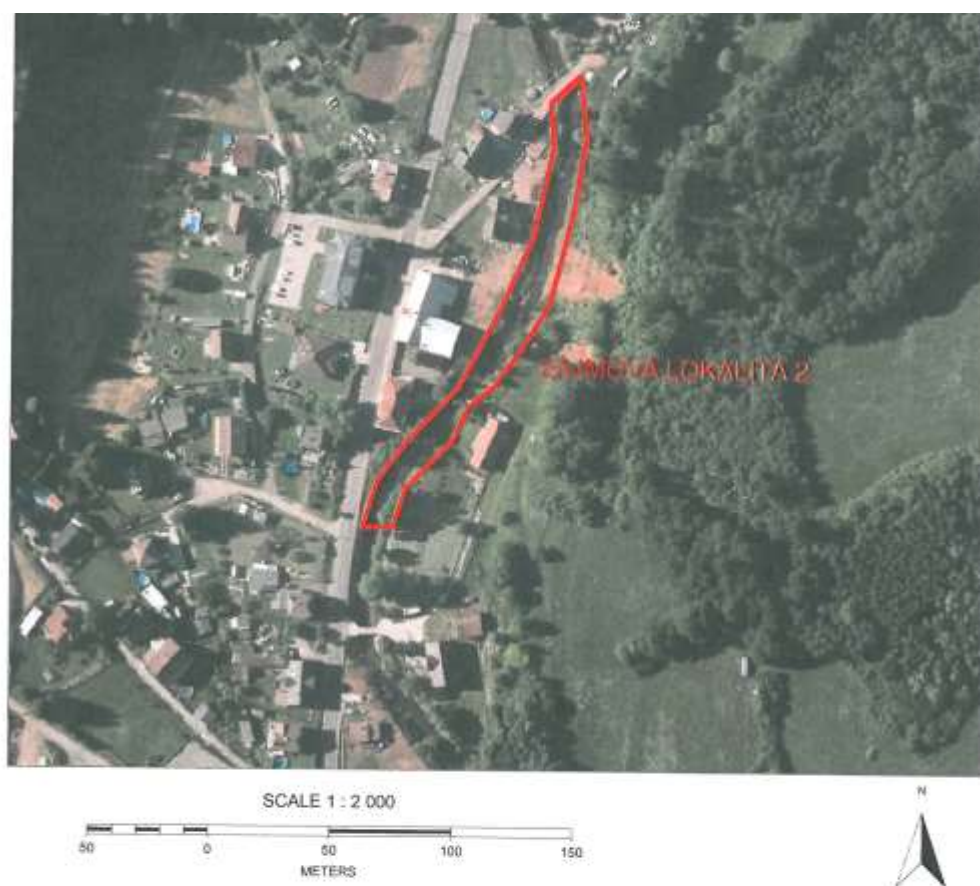
Předmětné úseky se nacházejí v intravilánu obce Arnultovice. v ř. km 1,600 – 3,070. Stavební práce proběhnou ve třech úsecích a sice:

Úsek I. – začátek v ř.km 1,730, délka úseku 210,0 m (viz obr. 1). **ÚSEK I NENÍ SOUČÁSTÍ TÉTO VEŘEJNÉ ZAKÁZKY**

Úsek II. – začátek silniční most v ř.km 2,07 (u kulturního domu), délka úseku 200,0 m (viz obr. 2).



Obr. 1 Situace zájmového úseku I.



Obr. 2 Situace zájmového úseku II.



Obr. 3 Situace zájmového úseku III.

Stavbou dotčené pozemky jsou v současnosti ve vlastnictví Povodí Labe, státní podnik a soukromých vlastníků (viz tabulka odstavce A.3.6. Seznam pozemků dotčených prováděním stavby). Před zahájením stavebních prací budou zájmové části dotčených pozemků vykoupeny, aby stavební práce již probíhaly na pozemcích Povodí Labe, státní podnik.

A 3.2. Údaje o souladu s územně plánovací dokumentací

Sanace koryta toku v zájmovém úseku byla navržena tak, aby byla v souladu jak s územním plánem, které vydalo zastupitelstvo obce Rudník, pod číslem usnesení 2f3/5/20015 s datem nabytí účinnosti 15. 4. 2015.

A.3.3. Údaje o splnění požadavků dotčených orgánů

Veškeré přístupy budou projednány s dotčenými majiteli pozemků. Pozemky staveniště, příjezdů, popřípadě mezideponie stavebního materiálu budou použity za písemného souhlasu vlastníků těchto pozemků, respektive uzavření nájemních smluv. Projektová dokumentace respektuje všechny požadavky dotčených vlastníků pozemků a orgánů státní správy. Minimálně 14 dnů před zahájením prací bude informována MO ČRS, která zajistí slov ryb. Zhotovitel provede oznámení stavby dle písemných požadavků dotčených organizací viz. příloha „Doklady“ 14 dní před zahájením stavebních prací. Zhotovitel akce provede před zahájením prací vytyčení příjezdů včetně manipulačních ploch za přítomnosti majitelů dotčených pozemků a pasportizaci objektů.

Vzhledem k výskytu zvláště chráněných a ohrožených druhů ryb investor zajistí, ve spolupráci s MO rybářského svazu, elektroodlov a záchranný transfer všech ryb z úseků, ve kterých budou práce probíhat. Odchyty a transfery musí proběhnout v období kratším než 2 týdny před zahájením prací v korytě, aby se minimalizoval efekt zpětné migrace. Zahájení prací v korytě a tím i odlov ryb nesmí proběhnout v období kladení jiker a především v období zimování ryb, protože by ztráty způsobené takovým odlovem mohly převýšit ztráty vyvolané pohybem mechanizace v korytě. Dále je nutné zabezpečit zájmové úseky v průběhu stavby proti vstupu obojživelníků a plazů.

Na základě výskytu zvláště chráněných druhů živočichů budou stavební práce probíhat za přítomnosti biologického dozoru, tzn. odborně způsobilé osoby s praktickými zkušenostmi v oblasti biologie a realizace zásahů (viz hodnocení dle §67 zákona 114/1992 Sb., které je

součástí přílohy „Doklady“). Budou dodrženy podmínky stanovené § 56 odst. 3 zákona (rozhodnutí Krajského úřadu Královéhradeckého kraje).

A.3.4. Seznam výjimek a úlevových řešení

Dle nálezové databáze AOPK se v zájmové lokalitě nacházejí zvláště chránění druhy živočichů a rostlin. A sice:

Rak kamenáč (*Austropotaminiustorrentium*), mihule potoční (*Lampetra planeri*), střevle potoční (*Phoxinus phoxinus*), ropucha obecná (*Bufo bufo*), slepýš křehký (*Anguis fragilis*), ještěrka obecná (*Lacerta agilis*), užovka obecná (*Natrix natrix*) a vydra říční (*Lutra lutra*).

Je nutné žádat o povolení výjimky ze základních ochranných podmínek zvláště chráněných druhů (§ 56 zákona č. 114/1992 Sb., v platném znění) pro škodlivé zasahování do jejich přirozeného vývoje (rušení, zraňování, chytání, přemísťování, popřípadě jejich usmrcování) pro realizaci výše uvedené stavby. Akce bude realizována v souladu se stanoviskem odboru ochrany přírody a krajiny Krajského úřadu Královéhradeckého kraje.

A.3.5. Seznam souvisejících a podmiňujících investic

Tato akce nevyvolá žádné související a podmiňující investice.

A.3.6. Seznam pozemků dotčených prováděním stavby

Pozemky dotčené stavbou, pozemky pro účel zřízení staveniště, příjezdů, popřípadě mezideponie stavebního materiálu budou použity za předpokladu písemného souhlasu vlastníků těchto pozemků.

SO 1

Číslo parcely	Výměra (m ²)	Trvalý zábor (m ²)	Druh pozemku	Vlastník	Využití
562/1	677		zahrada	Státní pozemkový úřad	Přístup
562/8	337	60	zahrada	Med 68 s.r.o.	Stavba
563	180		ostatní plocha	Eduard Halama	přístup

929/2	27466		vodní plocha	Povodí Labe, státní podnik	stavba
525/4	358		zahrada	Povodí Labe, státní podnik	stavba
562/12	87		zahrada	Povodí Labe, státní podnik	stavba
562/17	47		zahrada	Povodí Labe, státní podnik	stavba
562/16	54		zahrada	Povodí Labe, státní podnik	stavba
562/14	104		zahrada	Povodí Labe, státní podnik	stavba
562/13	39		zahrada	Povodí Labe, státní podnik	stavba

SO 2 – pravý břeh

Číslo parcely	Výměra (m²)	Druh pozemku	Vlastník	Využití
28	698	zastavěná plocha a nádvoří	Obec Rudník	přístup
638/1	642	trvalý travní porost	Obec Rudník	přístup
866/1	430	ostatní plocha	Obec Rudník	přístup
880/2	13637	ostatní plocha	Správa silnic Královéhradeckého kraje	přístup
637/4	63	ostatní plocha	Obec Rudník	přístup
929/2	27466	vodní plocha	Povodí Labe, státní podnik	stavba
639/3	105	ostatní plocha	Povodí Labe, státní podnik	stavba
955	69	ostatní plocha	Povodí Labe, státní podnik	stavba
637/5	14	ostatní plocha	Povodí Labe, státní podnik	stavba
637/6	88	ostatní plocha	Povodí Labe, státní podnik	stavba

SO 2 – levý břeh

Číslo parcely	Výměra (m2)	Druh pozemku	Vlastník	Využití
308	134	ostatní plocha	Obec Rudník	přístup
369/2	121	ostatní plocha	Povodí Labe, státní podnik	stavba
923	702	ostatní plocha	Obec Rudník	přístup

A.4. Údaje o stavbě

Úsek I. – Na pravém břehu se vyskytuje zástavba rodinných domů se zahradami. Pravý náporový břeh je zde pravidelně narušován vyššími průtoky. Dochází zde k narušování, k odplavování toho břehu (pozemků ve vlastnictví soukromých majitelů) a k vytváření břehových nátrží (viz obr.4). Díky destrukci břehu je obnažován kořenový systém vzrostlých stromů – hrozí zřícení a poškození dalšího majetku.



**ÚSEK I. NENÍ SOUČÁSTÍ TÉTO
VEŘEJNÉ ZAKÁZKY**

Obr.4 Foto destrukce břehu – vytvoření pomístních nátrží

Úsek II. – Koryto toku Čistý zde tvoří konkávní oblouk, který následně přechází do konvexního. Na obou březích se nacházejí zahrady a rodinné domky soukromých vlastníků. Pravý i levý břeh je v tomto úseku při průchodu vyšších průtoků destruován. Dochází zde k vytváření břehových nátrží a obnažování kořenového systému břehových porostů (viz obr.5). – hrozí zřícení a poškození dalšího majetku.



Obr. 5 Foto destrukce břehu – vytvoření pomístních nátrží

Destrukce dna koryta toku

Vzhledem k výskytu výchozů permských klastických sedimentů ve dně toku dochází vlivem opakovaných zvýšených průtoků k rychlému poklesu dna (viz obr.7).



Obr.7 Foto destrukce – prohloubení dna

Projektová dokumentace byla zpracována na základě záměru opravy, zpracovaného provozovatelem toku v únoru 2016. Účelem stavby je navrhnout v zájmovém úseku taková opatření, která by zamezila narušování břehu, vytváření nátrží a prohlubování dna. V tomto případě je navržen kamenný zához jednotlivé hmotnosti 200-500kg a betonové stabilizační prahy. Budou zlepšeny odtokové poměry ze zastavěného území a tím vznikne ochrana přilehlých nemovitostí soukromých vlastníků. Předpokládaný termín realizace je rok 2019.

A.4.2. Informace o dodržení obecných požadavků na stavbu

Oprava koryta toku byla navržena tak, aby byla v souladu s obecnými požadavky na výstavbu vodních staveb. Veškeré přístupy budou projednány s dotčenými majiteli pozemků. Likvidace bouraného a výkopového materiálu bude v souladu s platnou legislativou. Při vykonávání prací odpovídá zhotovitel za dodržování bezpečnostních předpisů dle platných nařízení. Stavba bude provedena dle TNV 75 21 03 Úpravy řek, ČSN EN 206-1 Beton, Vyhl. 570/2006 Sb. ČSN 75 21 01 Ekologie úprav vodních toků. Vyhláška č. 93/2016 Sb. Vyhláška o katalogu odpadů, ČSN EN 13383-1 - Kámen pro vodní stavby.

A.4.3. Stavbou dotčené orgány

- Městský úřad Vrchlabí
- Královehradecký krajský úřad
- Obecní úřad Rudník

- ČRS MO Hostinné
- ČRS Východočeský územní svaz
- Správa a údržba silnic Královéhradeckého kraje
- Pozemkový fond
- ČEZ Zákaznické služby, s.r.o.
- Telefónica O2 Czech Republic, a.s., odd. tech. dokumentace,
- VUSS Pardubice, Teplého 1899, 530 02 Pardubice
- Vodárenská společnost Lánov
- Innogy Hradec Králové
- Povodí Labe, státní podnik

Projektant provedl šetření o výskytu zařízení ve správě ostatních správců (jednotlivá vyjádření jsou součástí přílohy Doklady). V zájmovém úseku se nachází nadzemní vedení NN 1 Kv, VN 35 Kv, podzemní vedení NN 1 Kv, nadzemní vedení telekomunikace, vodovod DN 110 (zakresleno pouze orientačně v Situaci POV). Zhotovitel stavby provede veškerá opatření proti jeho poškození. Bude se řídit pokyny dotčeného správce sítě.

A.4.4. Základní bilance stavby

Úsek I.

Výkop – 994,25 m³

Kamenný zához – 651,00 m³

Štěrk. podklad – 735,00 m²

Urovnání líce – 525,00 m²

Svahování zářezu – 702,00 m²

Osetí – 380,05 m²

Násyp – 58,30 m³

Svahování násypu – 203,05 m²

Beton C 16/20 XC2 – 7,25 m³

Štěrk. podklad prahy – 1,45 m³

ÚSEK I. NENÍ SOUČÁSTÍ TÉTO VEŘEJNÉ ZAKÁZKY

Úsek II.

Výkop – 1026,30 + 255,23 m³

Kamenný zához – 560,00 + 208,60 m³

Štěrk. podklad – $660,00 + 245,85 \text{ m}^2$
Urovnání líce – $460,00 + 171,35 \text{ m}^2$
Svahování zářezu – $651,20 + 202,63 \text{ m}^2$
Osetí – $224,43 + 206,90 \text{ m}^2$
Násyp – $126,65 \text{ m}^3$
Svahování násypu – $195,63 \text{ m}^2$
Beton C 16/20 XC2 – $13,20 \text{ m}^3$
Štěrk. podklad prahy – $2,64 \text{ m}^3$

A.4.5. Základní předpoklady výstavby

Předpokládaný termín zahájení a dokončení stavby je rok 2019.

A.4.6.. Orientační náklady stavby

Orientační náklady stavby činí 9 128 339,12 Kč.

A.5. Členění stavby na objekty

Vzhledem k charakteru je akce členěna na dva stavební úseky.